

SARLAT

N°40 - juin 2018

www.sarlat.fr

Magazine



1 ENTREPRENDRE
Les Noyeraies
du Lander

20 INNOVATION
Des conteneurs
enterrés en ville

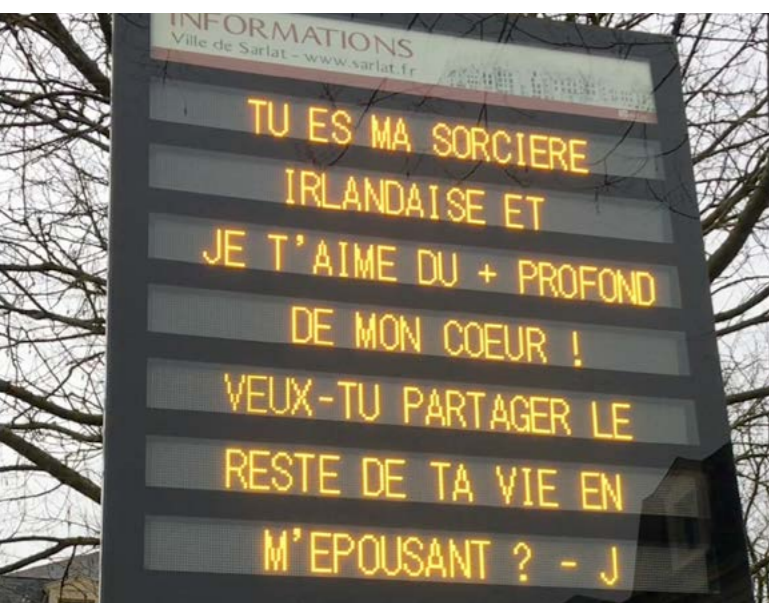
20 SAISON CULTURELLE
De belles soirées en
perspective



Le gymnase de La Canéda a accueilli en avril dernier la rencontre France-Russie de Futsal U21. L'équipe de France a tenu tête à une belle équipe de Russie avec un score final 0-0



Les lapins de Pâques se sont invités à Sarlat pour la grande chasse aux œufs, faisant ainsi le bonheur des enfants



Pour la St Valentin, une vingtaine de sarladais ont partagé leur amour sur les panneaux lumineux de la ville



Le Centre de Secours de Sarlat porte désormais le nom d'Edmond Mouchard, ancien chef du centre de secours et premier adjoint à la mairie pendant plus de 12 ans



Le 97^e Congrès des Marchés de France s'est tenu au Centre Culturel et de Congrès de Sarlat



Bernard Laporte a répondu à l'invitation du CASPN le 8 avril dernier au stade Christian Goumondie pour la rencontre SARLAT-BELVES



1 ENTREPRENDRE Les Noyeraies du Lander
2 INNOVATION Des conteneurs enterrés en ville
2 SAISON CULTURELLE De belles soirées en perspective

En pages 18 et 19

2018, UN BUDGET POUR SARLAT ET LES SARLADAIS

ÉDITORIAL.....	05
EN BREF.....	06
COMMERCES.....	08
Les nouvelles adresses	
ENTREPRENDRE.....	11
Les Noyeraies du Lander	
JEUNESSE.....	14
Les rendez-vous de juin	
Les collégiens se mettent à table !	
DÉV. DURABLE.....	22
Vous êtes au courant ?	
SOCIAL.....	23
La résidence autonomie, une option pour nos seniors	
SANTÉ.....	24
Votre hôpital investit pour l'avenir	
CULTURE.....	26
Saison culturelle / Lever de rideau à l'Ancien Théâtre	
PATRIMOINE.....	28
La collection Filozof s'exporte à Mulhouse	
CONCERTATION.....	29
J'aime mon quartier	
ASSOCIATION.....	32
AVenir Sarlat a le vent en poupe	
ÉVÈNEMENT.....	33
Sarlat Swing It	
TRIBUNE.....	34
Expression des élus	
SAVEURS.....	35
Recette de Christian Borini	

SOMMAIRE /
N°40 - juin 2018 - www.sarlat.fr



“ Agir avec nos forces et nos moyens ”

En France, une nouvelle politique d'aménagement du territoire se dessine.

Afin de remédier à une trop forte concentration des activités en région parisienne, le Parlement a affirmé le rôle majeur des grandes agglomérations

comme moteurs de la croissance et de l'attractivité du territoire national. C'est ainsi que les métropoles se sont structurées.

Plus récemment, pour combler le retard de développement de certains espaces ruraux, une autre orientation a été donnée par le Gouvernement qui a lancé un plan de 5 milliards d'euros sur 5 ans visant à la revitalisation du centre de 222 villes moyennes.

Pour le reste, a été prévu le dispositif des contrats de ruralité ayant pour objet de coordonner l'action publique, et les moyens qu'elle sous-tend, dans les territoires ruraux.

Le but poursuivi paraît clair : mailler le territoire de pôles urbains, en faisant des grandes et moyennes villes des actrices de la politique d'aménagement, et recourir de plus en plus à la technique de la contractualisation pour responsabiliser les collectivités locales.

Une telle politique pourrait cependant aboutir à moyen terme à une fragmentation du territoire national, et conduire à court terme à la marginalisation de nombreuses zones rurales.

Dans ce contexte, les villes de 10 000 / 15 000 habitants apparaissent en bien mauvaise posture, et Sarlat n'échappe malheureusement pas au diagnostic. Pour elle, l'équation devient d'ailleurs on ne peut plus difficile à résoudre si l'on ajoute à cela la fonction de centralité qu'elle assure pour les habitants des territoires environnants, la réduction des dotations de l'État, ainsi que les nombreux transferts non compensés de compétences étatiques (urbanisme, état civil,...).

Pour autant, avec nos forces et nos moyens, nous nous employons à tout mettre en œuvre pour garantir le développement et l'attractivité de notre ville, améliorer le cadre de vie de ses habitants, et répondre plus largement aux exigences individuelles de plus en plus fortes.

C'est ainsi qu'un soin particulier est donné : à l'accès aux services, pour tenir compte de la transformation structurelle de la population ; à l'attractivité du territoire sur le long terme par le développement économique et artisanal, cadre dans lequel il importe de soutenir par exemple l'implantation de nouvelles activités et accompagner les initiatives privées, surtout lorsqu'elles répondent à un besoin ; à la mobilité, notamment par une amélioration du réseau de voirie ; à la préservation de la qualité de vie et du patrimoine, en veillant à une répartition équilibrée des espaces dédiés à l'activité économique, à l'habitat et aux transports ; à la cohésion sociale ; etc.

En parcourant ce nouveau numéro, chacune et chacun d'entre vous pourra prendre la mesure du quotidien d'une ville comme Sarlat, et apprécier les domaines d'intervention dans lesquels notre action se décline à différentes échelles dans un contexte contraint.

Bonne lecture à toutes et à tous !

Jean-Jacques de Peretti



Rappel de la réglementation concernant les chiens et chats errants



Devant la recrudescence de chiens et chats errants capturés sur la commune, la mairie de Sarlat met la population en garde et rappelle la réglementation: «*Il est expressément défendu de laisser errer ou divaguer les animaux sur le territoire de la commune. Tout animal errant ou en divagation trouvé sur la voie publique, sera immédiatement saisi et mis en fourrière au sein de la structure communale dans les conditions fixées par la réglementation en vigueur*». Cette négligence peut générer, en effet, incivilités, problèmes de voisinage, accidents. Après la capture et après la recherche des propriétaires, ces derniers s'exposent à des sanctions. L'amende forfaitaire est égale à 150 euros, elle peut aller à 750 euros s'il y a préjudice. Si le propriétaire n'est pas retrouvé, les animaux sont placés sous la responsabilité de la SPA de Bergerac.

Contact : Police Municipale
05 53 31 53 17

Stationner à Sarlat

Pour rendre le centre-ville accessible à tous, la mairie de Sarlat a décidé d'offrir, dès le 1er juillet 2018, 1h de stationnement quotidienne gratuite à tous les automobilistes sur l'ensemble de la ville. En pratique, il sera quand même nécessaire de vous identifier à l'horodateur le plus proche ou via l'application mobile Whoosh afin de justifier de votre heure d'arrivée.

De plus, les rues Gambetta, Thiers, Sirey et Louis Mie passent en zone orange à compter du 1er juillet.

Renseignements : Police Municipale
05 53 31 53 17

La ville distribue gratuitement les sacs poubelle et les sacs de tri

La mairie organise chaque jeudi, de 13h30 à 17h30 une distribution de sacs poubelles et de sacs de tri à l'attention des habitants : le 1^{er} jeudi, au Point I, situé place du 19 Mars 1962, le 2^e et le 3^e jeudi, au rez de chaussée de la mairie, le 4^e jeudi, à la mairie de la Canéda.

Si le mois comprend 5 jeudis, la distribution le 5^e jeudi a lieu à la mairie de Sarlat. Par ailleurs, la mairie poursuit la diffusion en ces mêmes lieux de sacs pour déjections canines. Si vous utilisez ce service pour la première fois, pensez à vous munir d'un justificatif de domicile de moins de 3 mois.

Contact : Mairie de Sarlat - 05 53 31 53 31

Le bal des sapeurs-pompiers de Sarlat



Qui dit 14 Juillet à Sarlat, dit bal des pompiers ! Un bal très attendu qui se déroule le 13 juillet, à partir de 19h30. Chaque année, c'est l'Amicale des sapeurs-pompiers de Sarlat qui organise les festivités sur la place du 19 Mars 1962. Rendez-vous à partir de 19h30 avec Tam's suivi à 22h par Cartoon. Vous aurez la possibilité de manger sur place grillades, tapas et autres crêpes. L'entrée est gratuite. Les jeunes sapeurs-pompiers tiendront un stand d'information sur le marché de Sarlat le 30 juin prochain et vendront des tickets de tombola. Tirage au sort prévu pendant le bal du 13 juillet.

Contact : Centre de Secours - 05 53 31 79 00

L'état civil en pratique

• Les usagers peuvent constituer leurs dossiers de demande de passeport biométrique et de Carte Nationale d'Identité au service Etat civil de la mairie du lundi au vendredi de 8h30 à 17h (ouvert en continu). **Cependant, il est impératif de prendre rendez-vous** pour effectuer ces démarches en téléphonant au 05 53 31 53 48 ou 49. Enfin, il est également conseillé, afin de gagner du temps, de faire une pré-demande en ligne (pour ces deux pièces d'identité) sur le site www.ants.gouv.fr. Le délai d'obtention de la CNI ou du Passeport est de 3 semaines après le dépôt de la demande en mairie.

• Les demandes d'actes de naissance, mariage, ou décès, enregistrés à Sarlat, peuvent désormais être faites en ligne, via le site internet de la mairie: www.sarlat.fr/demarches en ligne.

Contact : Service Etat civil - Tél. 05 53 31 53 48 /49

Des nouvelles têtes à la bibliothèque !

Suite à plusieurs départs à la retraite, l'équipe de la bibliothèque de Sarlat a été largement renouvelée. Elle est désormais constituée de :

- Nadine Bouchat, référente littérature et animations jeunesse
 - Laure de La Lande, référente informatique et numérique
 - Véronique Perez, référente équipement des documents
 - Isabelle Chauvel, coordinatrice du réseau des bibliothèques de la Communauté de communes
 - Tiphaine Desjardin, directrice du réseau des bibliothèques de la Communauté de communes
- Pour rappel, la bibliothèque de Sarlat est ouverte les mardi et vendredi de 14h à 18h, le mercredi de 9h30 à 18h, le samedi de 9h30 à 17h
- Contact : Bibliothèque Emmanuel Lasserre, 32 rue de la République à Sarlat**
Tél. 05 53 31 11 66



Hôtel de ville
Place de la Liberté
CS 80210
24206 Sarlat Cedex
Tél. 05 53 31 53 31

Mairie de Sarlat - Accueil
Du lundi au vendredi de 8h30 à 12h30 et de 13h à 17h

État civil - Élections Cartes d'identité et passeports
Du lundi au vendredi de 8h30 à 17h
Tél. 05 53 31 53 48

Affaires scolaires
Du lundi au vendredi de 8h30 à 12h et de 13h30 à 17h
Tél. 05 53 31 53 40

Vie associative Événementiel
Du lundi au jeudi de 8h à 12h et de 12h30 à 16h30 le vendredi de 8h à 12h
Tél. 05 53 31 53 44

Service urbanisme
Du lundi au jeudi de 9h à 12h30 et sur rendez-vous
Tél. 05 53 31 53 20

Centre culturel - Rue Gaubert
Du mardi au vendredi de 10h à 12h30 et de 14h à 17h30
Tél. 05 53 31 09 49

Centre technique municipal Roc Bayard
Du lundi au vendredi de 8h30 à 17h
Tél. 05 53 31 53 41

Retrouvez les coordonnées de l'ensemble des services municipaux sur www.sarlat.fr
Courriel : info@sarlat.fr

RENDEZ-VOUS AUX MARCHÉS

Les marchés hebdomadaires

Mercredi

- de 8h à 13h, marché alimentaire dans le secteur sauvegardé.

Samedi

- de 8h à 13h marché alimentaire dans le secteur sauvegardé
- de 8h à 18h marché de produits divers dans le secteur sauvegardé, la rue de la République, la place du 14 Juillet et l'av. Gambetta.

Jeudi

Marché bio sur la place du 14 juillet

- de 16h à 20h30 en hiver
- de 16h à 22h30 en été

Marché couvert de l'église Sainte-Marie

De mi-avril à mi-novembre :
• Du lundi au dimanche de 8h30 à 14h, le vendredi de 8h30 à 20h

De juillet à septembre :

- Du lundi au dimanche de 8h30 à 14h, le jeudi, le vendredi et le samedi de 8h30 à 20h

De mi-novembre à mi-avril :

- Du lundi au dimanche de 8h30 à 13h - Fermeture le jeudi

Marché aux truffes contrôlé

De mi-novembre à mi-mars
• Tous les samedis matin à 9h - Rue Fénelon

Marché de gros aux truffes

De mi-novembre à mi-mars
• Tous les mercredis à partir de 14h30 - Parvis de la mairie

Marché primé aux truffes

Le samedi avant Noël - Rue Fénelon

COMMERCES

LES NOUVELLES ADRESSES

Dans chaque numéro, Sarlat Magazine fait un tour en ville pour vous présenter les enseignes récemment installées à Sarlat.



SALON CAMILLE
Depuis le mois de février, Camille reçoit femmes, hommes et enfants dans son joli salon de coiffure situé rue Gambetta. Envie d'une nouvelle coupe moderne ou d'une jolie couleur ? Prenez rendez-vous sur internet ou rendez-lui visite, Camille vous assure un conseil personnalisé.
«Salon Camille» n°38, av. Gambetta - Ouvert les 2 premiers lundis du mois de 10h à 18h, les mardis, mercredis et samedis de 9h à 18h et les jeudis et vendredis de 9h à 19h - Tél. 05 53 59 18 20
www.saloncamille.fr
f @saloncamille



BUT COSY
L'enseigne BUT a consacré ses 1000 m² de l'avenue de la Dordogne aux meilleures ventes de ses gammes ameublement, décoration, électroménager, literie et cuisine. Une borne informatique à l'entrée du magasin vous permet de commander l'ensemble de la collection avec une livraison express à votre domicile et le service après vente vous assure un suivi pour tous vos achats.
«But Cosy» - av. de la Dordogne Ouvert du lundi au samedi de 10h à 12h et de 14h à 19h - Tél. 05 53 59 14 75 - www.but.fr



L'ATELIER DES NUANCES
Si vous passez dans la rue Fénelon, vous remarquerez forcément la belle vitrine de L'Atelier des Nuances. Côté atelier, Sandrine vous propose des peintures à la craie «Vintage Paint», des meubles patinés, des stages ainsi que les accessoires nécessaires à la réalisation de vos projets. Côté boutique, une sélection d'objets déco et de petits meubles dans l'esprit brocante de charme vous attendent.
«L'atelier des Nuances» - 9, rue Fénelon - Ouvert du mardi au samedi de 10h à 13h et de 14h30 à 18h30 Tél. 06 79 50 73 56
f @L'atelierdesNuances



ESPACE EMERAUDE
Ce nouvel espace dédié au jardinage et à la motoculture propose de nombreuses marques telles que Stihl, Eden Parc ou Iseki ainsi qu'un atelier de réparation toutes marques. Vous y trouverez également un grand choix de vêtements de protection, de l'outillage et de l'alimentation animale.
«Espace Emeraude» av. du Périgord - Ouvert du lundi au samedi de 9h à 12h et de 14h à 19h - Tél. 05 53 31 28 35 - www.espace-emeraude.com

LA BROCANTE DE PERIFER

Périer s'installe aussi en centre-ville dans cette petite boutique sur la place Pasteur. Si vous aimez chiner, vous y trouverez des antiquités, des objets d'art, des bibelots, des revues et divers petits meubles. Patricia vous accueille et vous raconte l'histoire de ces objets hors du temps.

«La Brocante de Périer» - n°28 av. du Général Leclerc - Ouvert du mardi au vendredi de 14h à 18h et les mercredis et samedis de 10h à 12h et de 14h à 18h - Tél. 05 53 59 06 09



LES FILLES DE LOUISE

N'hésitez pas à pousser la porte pour découvrir la jolie boutique d'Isabelle qui, en plus de marques connues, a sélectionné des pièces de créateurs. Que vous soyez classiques ou originales, petites ou grandes, rondes ou minces, vous devriez trouver ce qu'il vous faut ! Pour égayer et compléter vos tenues, vous trouverez également des accessoires de mode, des chaussures, bijoux, chapeaux ainsi que de l'artisanat local.

«Les filles de Louise» - 14, av. du Général Leclerc - Ouvert du mardi au samedi de 10h à 19h - Tél. 09 53 75 82 13 - f @louiselesfilles

BARBER SHOP TATTOO SARLAT

Au cœur de cette boutique à la décoration résolument rétro, 2 activités se côtoient : Hassen et Cathy vous proposent tatouage et maquillage permanent tandis que Lucas et Valentin bichonnent et taillent les barbes et cheveux des messieurs !

«Barber Shop Tattoo Sarlat» - 48, rue des Cordeliers - Ouvert du mardi au samedi - Tél. 09 63 53 38 75 - f @barbershoptattoosarlat



ANIMALERIE / JARDIS LECLERC

Jardis Leclerc s'est installée à Madrazès cet hiver et en a profité pour proposer des nouveautés. En plus des produits de jardinerie et de motoculture, un grand rayon animalerie vous attend au fond du magasin. Vous y trouverez poissons, oiseaux, rongeurs et poules ainsi que tout le matériel et l'alimentation pour en prendre soin. Une station de lavage pour chien est également disponible en libre service.

«Animalerie Jardis Leclerc» - Madrazès - Ouvert du lundi au samedi de 9h à 19h30 - Tél. 05 53 59 23 98 - www.e-leclerc.com



GO SPORT

Le magasin Sport 2000 présent depuis plus de 20 ans à Sarlat s'est refait une beauté et en a profité pour changer de nom ! Cette nouvelle enseigne propose une gamme de prix plus large ainsi que ses propres marques techniques pour tous les sports. Un rayon pêche très fourni et un atelier de réparation pour vélos de toutes marques vous y attendent.

«Go Sport» - 14, av. de la Dordogne - Ouvert du lundi au samedi de 9h30 à 19h - Tél. 05 53 30 80 61
www.go-sport.com



LES FINES GUEULES

Dans son épicerie fine, Anaïs a pensé à tout ! Vous y trouverez du vin, du thé, de la bière, des produits locaux, des épices mais aussi des insectes à grignoter ou encore de l'assaisonnement à tailler au taille crayon ! Et pour les amateurs de pâtisserie, elle propose du chocolat Valrhona en vrac. En panne d'idée cadeau ? Allez y faire un tour !

«Les Fines Gueules» - 5 av. de la Dordogne - Ouvert du lundi au samedi de 9h à 19h - Tél. 05 53 59 51 36 - f @lesfinesgueules



Tout l'hiver, vous avez suivi l'évolution du chantier de la nouvelle zone commerciale en face du centre Leclerc. Les ouvertures de ces 10 commerces s'échelonneront jusqu'à la fin de l'été. Qui sont-ils ? La réponse ci-dessous.



DECATHLON ESSENTIEL
Retrouvez l'essentiel de l'équipement sportif dans un univers entièrement dédié aux marques Decathlon. Ouverture le 6 juin.
www.decathlon.fr



COIFF & CO
Pratique, rapide, coloré, stylé ! La coiffure à prix malin pour toute la famille et sans rendez-vous.
www.coiffandco.com



GÉNÉRALE D'OPTIQUE
Dîtes adieu aux lunettes chères ! Montures, verres, lentilles à petits prix toute l'année.
www.generaledoptique.fr



GIFI
Gifi se déplacera dans le courant de l'été dans un magasin plus grand, plus moderne et plus aéré.
www.gifi.fr



V AND B
V and B est un nouveau concept : 50% cave et 50% bar. Vous y trouverez plus de 350 bières, 350 vins, des whiskies et des rhums, un espace convivial de dégustation. Possibilité de louer des tireuses à bière pour vos événements.
www.vandb.fr



VIB'S
Enseigne de prêt à porter, Vib's vous propose les marques Cache Cache, Bonobo et Bréal pour trouver votre tenue idéale, selon votre style et vos envies.
www.vibs.com



VERGNES CARRELAGE / ART ET FENÊTRES
L'enseigne sarladaise déménage et vous propose de nombreuses nouveautés : carrelages, faïences, parquets... ainsi que des menuiseries extérieures sur ses 400m² de surface d'exposition.
www.vergnemateriaux.com



PICARD
L'enseigne de produits surgelés vous propose un grand choix de plats cuisinés, légumes, viennoiseries, desserts, viandes, poissons...
www.picard.fr



GÉMO
Chez GÉMO vous trouverez des vêtements, chaussures et accessoires pour toute la famille, toujours à prix accessibles et pensés pour mettre en avant la personnalité de ceux qui les portent.
www.gemo.fr



MOBALPA
Envie d'une nouvelle cuisine ou salle de bain ? L'équipe de Mobalpa vous accompagne tout au long de votre projet. Initialement situé route du Lot, le magasin se déplacera à la rentrée.
www.mobalpa.fr

ARTISANAT

LES NOYERAIES DU LANDER

En février dernier, Les établissements Aussel ont remporté la médaille d'argent pour leur huile vierge de noix au Concours Général Agricole de Paris. Une belle récompense pour cette entreprise sarladaise.



Passer la porte du hangar des Noyeraies du Lander, c'est comme entrer dans la famille Aussel ! L'histoire de cette entreprise familiale commence en 1928, quand les grands parents de Giliane Aussel achètent la propriété de 50 hectares au Lander. La famille crée et fait fructifier le verger de 12 hectares puis se lance en 1950 dans le commerce de la noix. La petite entreprise familiale prend son essor et exporte sa production de noix, cerneaux et huiles non seulement en France, mais aussi à l'international. Aujourd'hui, Giliane Aussel est à la tête des établissements du même nom et s'appête à céder les rênes à Julien, son fils, qui représentera la 4^e génération aux commandes de cette maison sarladaise.

Une entreprise artisanale tournée vers l'avenir

En février dernier, Julien décide de proposer pour la première fois l'huile vierge de noix issue du moulin familial au Concours Général Agricole du Salon International de l'Agriculture. « Pour mon grand-père, une médaille au

Concours Général Agricole, c'était le Graal ! C'est à lui que j'ai pensé lorsque nous avons eu la médaille d'argent », précise Julien. Il faut dire que les produits fabriqués par les Établissements Aussel sont de qualité : « nous travaillons et avons toujours travaillé de façon artisanale » précise Giliane, « nos huiles de noix et noisette sont 100% fruit ».

Depuis son arrivée dans l'entreprise il y a 3 ans, Julien a les yeux tournés vers l'avenir : « lorsque je suis arrivé, j'ai établi une stratégie de développement, et pour l'instant, nous avons atteint les objectifs que nous nous étions fixés ». Les Aussel ont décidé l'été dernier d'ouvrir leur exploitation aux visiteurs et ont accueilli près de 2000

personnes en 3 mois ! « Mon but en reprenant l'entreprise familiale, est de faire connaître au plus grand nombre les vrais produits sarladais. Je suis fier de savoir que des vacanciers emportent un petit bout de Sarlat dans leurs valises lorsqu'ils achètent nos huiles, nos gâteaux ou nos cerneaux. » Les Noyeraies du Lander n'ont pas fini de faire tourner leur moulin pour exporter le savoir faire sarladais... et c'est tant mieux !

Informations pratiques

Les Noyeraies du Lander - Impasse du Lander à Sarlat
Tél. 05 53 59 24 57
<http://www.huile-cerneaux-noix-perigord.com>

ÉCOLE MATERNELLE

L'ÉCOLE DU PIGNOL PRÊTE POUR LA RENTRÉE

Après une année de travaux portant sur l'aménagement des salles de classe, des sanitaires, des locaux administratifs, sur la réfection complète de la toiture et le remplacement des huisseries, l'école de Pignol ouvrira à nouveau ses portes à la rentrée à une centaine d'élèves de maternelle.

Le timing était serré, aucun retard ne pouvait être pris sur ce chantier. « Nous ne pouvions pas nous permettre de perdre du temps sur un chantier comme celui-là ! » précise Sophie Colardeau-Trichet, adjointe au Maire en charge des écoles et de l'enfance « tout devait être prêt pour la rentrée 2018 ».

Des travaux pour le confort des enfants

Jusqu'alors, 2 bâtiments composaient l'école du Pignol, obligeant les enfants à sortir pour rejoindre la salle de restauration. Une 3e construction reliant les 2 bâtiments évite désormais aux écoliers de mettre leur manteau pour aller d'une salle à l'autre. Tous les espaces ont été réorganisés et pourront accueillir aisément les élèves



qui arrivent de l'école maternelle Jean Leclaire : il y a 2 ans, l'Inspection Académique avait orienté la municipalité à regrouper les 2 écoles maternelles de centre-ville en fermant une classe de petite section de maternelle à l'école Jean Leclaire.



Les bâtiments anciens avaient de très hauts plafonds et de grandes ouvertures... pas du tout isolés ! L'abaissement des plafonds et le changement des huisseries vont permettre de réduire considérablement la résonance et la perte de chaleur. Les grandes ouvertures ont été conservées, procurant ainsi une importante luminosité mais du double vitrage a été installé pour une meilleure isolation thermique et phonique.

Évidemment, le nouveau bâtiment répond aux normes d'accessibilité et de sécurité : un visiophone permettra de contrôler les entrées et de déclencher à distance l'ouverture de la porte de l'école. Les enfants ou parents à mobilité réduite auront un accès facilité et pourront circuler sans difficulté dans le bâtiment. ■

MAISON DE LA PETITE ENFANCE

20 ANS, ÇA SE FÊTE !

20 ans déjà ! En 1998, la crèche familiale et la halte-garderie quittaient le Colombier pour investir un nouvel espace de 700 m² dans l'enceinte du jardin public du Plantier. Ce lieu de vie, idéalement situé dans un écrin de verdure surplombant la ville a vu passer depuis 2400 enfants.



A Sarlat, on aime se remémorer les dates marquantes, comme l'ouverture de la Maison de la Petite Enfance en mai 1998, par exemple. Le 9 juin, elle ouvrira ses portes au public et aux familles autour d'un programme festif à l'occasion de ses 20 ans.

Un peu d'histoire

Dans les années 80, les services petite enfance (Crèche familiale et Halte-garderie) sont installés au Colombier. La crèche compte 80 enfants de 10 semaines à 3 ans placés au domicile de 31 assistantes maternelles encadrés par une équipe éducative. Dès 1986, 20 enfants âgés de 6 semaines à 5 ans sont accueillis à l'heure à la Halte Garderie. Cependant, l'exiguïté des locaux ne satisfait plus aux besoins d'ac-

cueil des enfants. La signature du Contrat Enfance avec la Caisse d'Allocations Familiales en 1989 marque le départ du projet de construction d'une Maison de la Petite Enfance, regroupant dans un même lieu les deux structures existantes et la création d'un nouveau service, un centre de loisirs maternel ouvert aux enfants de 3 à 6 ans les mercredis et les vacances scolaires.

Le bâtiment d'une superficie de 700 m² a été conçu par le cabinet d'architecture Cariteau. Construit en pierre de taille, la bâtisse, bien intégrée dans le haut du jardin du Plantier est composée de plusieurs espaces ouverts sur de larges baies vitrées et séparés par des rondes et des patios paysagers.

20 ans après

Depuis, 2400 enfants ont fréquenté ce lieu de vie, exploré ses moindres recoins, y ont développé leur curiosité, leurs capacités et leur autonomie sous l'œil attentif et bienveillant des professionnelles.

Le 9 juin, la Maison de la Petite Enfance fête son anniversaire en musique et accueille une exposition éphémère d'instruments géants (instruments d'eau et jardin musical) créés par Etienne Favre, musicien et concepteur artisan. C'est la troisième fois que la structure se transforme en jardin musical pour offrir aux enfants curieux un vaste chant d'expérimentation (1998 pour l'inauguration, 2008 pour les 10 ans et cette année pour les 20 ans).

Afin qu'un maximum d'enfants puissent découvrir ou redécouvrir les instruments, la Maison de la Petite Enfance ouvrira ses portes aux familles de 11h à 15h. On pourra également découvrir sur des panneaux, des photos anciennes dénichées dans les archives et une description des différentes phases du chantier. L'équipe de la Maison de la Petite Enfance a également souhaité réunir les premiers enfants présents il y a 20 ans et les nombreuses personnes qui ont aidé ou participé à la concrétisation du projet pour une photo souvenir. Cette journée de fête se terminera par un lâcher de ballons. ■

MANIFESTATIONS

LES RENDEZ-VOUS DE JUIN

Depuis 2 ans, le PIJ a diversifié ses missions, en se tournant vers la création de manifestations, où les jeunes adultes mais aussi la famille ont une place centrale.

Au mois de juin, trois manifestations illustrent ces nouvelles missions.

Sarlat Color'



Pas besoin d'être rapide et d'arriver le premier. Quand on prend le départ de la Sarlat Color ce n'est pas le résultat qui compte. Parce qu'il n'y a ni gagnant, ni perdant. Tout le monde court (ou marche) à son rythme, sans chrono et surtout sans pression.

Le principe est simple : les coureurs se font asperger à chaque kilomètre de poudre de couleurs différentes. Le but est de s'amuser et d'être le plus coloré possible. Le dimanche 10 juin à 15h30 au Plantier, on y vient en groupe, en famille ou entre amis, et on pousse le délire jusqu'à se déguiser. Hilarité et photos souvenirs à la clé ! Un parcours « Sportif » de 5 kms est prévu avec modules et énigmes. Un temps animé par un DJ servira d'échauffement, puis à l'issue de la course, les participants se rassembleront pour un lancer de poudre général.

Festizik'

Cet évènement gratuit est devenu un rendez-vous incontournable.

Chaque année, à l'ouverture de l'été, plusieurs groupes reggae se retrouvent sur la scène installée pour l'occasion place du 14 Juillet. Pour cette 3^e édition, le vendredi 29 juin à 20h, les guest du Sarladais assureront la première partie de Ryon (qui interprètera son nouvel album). En cas de pluie le repli se fera sous le chapiteau du centre culturel.

Informations 06 82 84 88 15 ou

PIJ-Espace-Jeunes-Sarlat



Course des garçons et des filles de café



Epreuve originale, sportive et technique, la première course de garçons de café s'élancera dans les rues de Sarlat le dimanche 1^{er} juillet à 15h30.

Faire une course dans les rues de la cité n'est déjà pas une mince affaire. Alors en portant un plateau de service, avec verres, bouteilles et tasses à café... la dextérité se rajoute à la performance. C'est le défi que lance le PIJ de Sarlat aux serveuses et serveurs du territoire pour un itinéraire « pro », sur inscription obligatoire avant le 13 juin. Les familles, les amis, ne seront pas en reste avec un parcours « détente » pour un moment de rigolade assurée. Une soirée DJ clôturera cet évènement.

Renseignement au 06 82 84 88 15 ou PIJ-Espace-Jeunes-Sarlat

INITIATIVE

LES COLLÉGIENS SE METTENT À TABLE !

Des élèves du collège La Boétie ont fabriqué des tables en bois dans le cadre du réaménagement du Jardin Public du Plantier. Un pique-nique au Plantier ça vous dit ?



En 2016, les élus sarladais ont eu l'idée d'installer des Sarlat Box dans plusieurs quartiers de la ville. Ces « cabanes », réalisées de A à Z par les élèves du CAP menuiserie du lycée Pré de Cordy, sont destinées à favoriser le don et l'échange d'objets.

Des tables au Plantier

Fort de cette expérience co-participative réussie, un partenariat a été noué entre la mairie et le collège La Boétie. L'idée est simple, il s'agit de faire participer les jeunes des classes SEGPA du collège à la réhabilitation du Jardin Public du Plantier en leur faisant fabriquer

des tables de pique-nique en bois. Avec l'interdiction des produits phytosanitaires, les agents du service espaces verts ont dû repenser les aménagements dans plusieurs secteurs de la ville, notamment au Plantier. Le jardin public, très fréquenté par les familles, a été réaménagé et de larges zones engazonnées méritaient d'accueillir du mobilier urbain.

De la conception à l'installation, les élèves ont participé à toutes les étapes de fabrication de ces trois tables en bois au sein de leur atelier au collège.

L'inauguration de cette nouvelle « aire gourmande » a été orga-

nisée en présence des élèves de 4^e SEGPA et de leur professeur M. Philippe Vrentzos.

Les autres projets

En partenariat avec la Fondation de Selves, les élèves de 3^e SEGPA ont également fabriqué une boîte à lire, installée au collège.

Leurs futurs projets, conduits sous l'impulsion de Franck Duval, Adjoint en charge de la proximité et des quartiers : réaliser une boîte à insectes à installer sur un rond-point, participer aux décorations de Noël de la ville et fabriquer un composteur collectif.

INVESTISSEMENTS

LA VOIRIE AU CŒUR DES PRIORITÉS 2018

En centre ville ou sur le territoire communautaire, l'amélioration et la modernisation du cadre de vie et du réseau de voirie sont une priorité. Sarlat Magazine fait le point sur les travaux dans le centre ville et en périphérie.



D'importants chantiers routiers ont été conduits ces derniers mois route de l'Hôpital, devant le cimetière, avenue du Général de Gaulle ou encore rue Gaubert. À cela s'ajoutent les opérations réalisées au Courtil, au Cambord, rue des Acacias, à Peyrenègre, au Pignier des Rhodes... mais aussi au Pont de Campagnac.

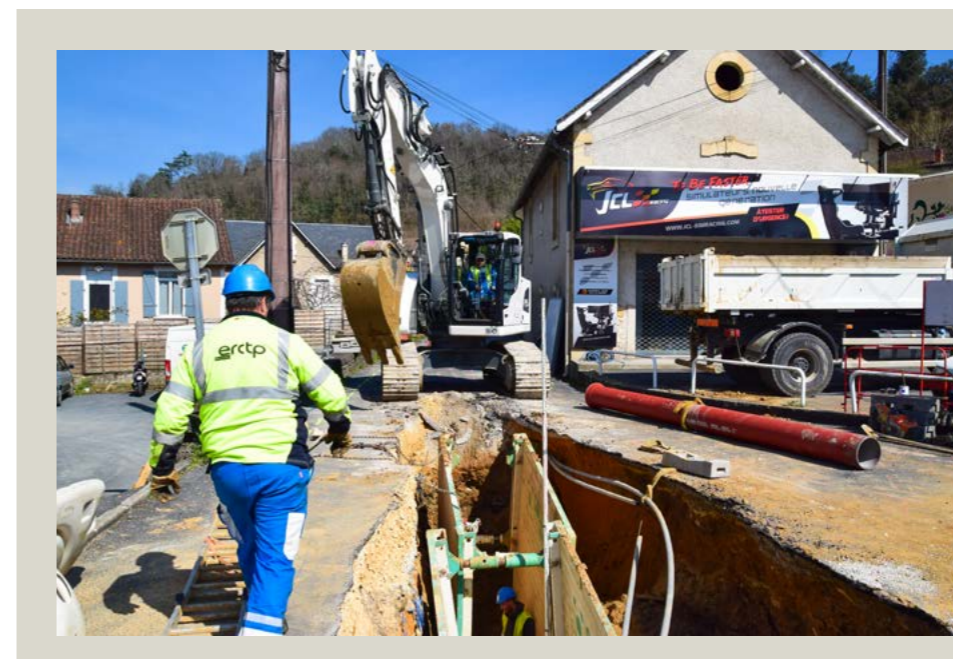
Depuis quelques semaines un nouveau programme d'ampleur a été lancé. « Il porte sur plus d'un million d'euros de travaux et s'intègre dans un plan pluriannuel d'investissements » (2017/2018/2019) insiste Gérald Zanin, Conseiller Municipal membre de la commission voirie.

« Il faut dire que nous avons vécu l'un des hivers les plus pluvieux depuis 10 ans. La voirie a souffert en de nombreux points de la commune. Il n'était que temps que des travaux de fond s'engagent » indique pour sa part Yannick Rivière, responsable du service voirie de la Communauté de communes Sarlat-Périgord Noir.

Les premiers chantiers ont débuté il y a quelques jours maintenant : rue Charles Péguy, impasse quartier de la Giragne, impasse Mallegalle haute, chemin Mallegalle haute ou encore route de Vigneras. Une autre opération attendue par de nombreux riverains vient également d'être initiée : la réfection des voiries du Sablou.

Les chantiers à venir sont nombreux. Aux lieux dits Roussessille, Pech Pinet, Le Courtil mais aussi, Route de Caminel, Route des Peyrouses Basses, Route du Dr Sweitzer / Le Breuil, Rue Paul Cézanne, Rue Nicolas de Staël, Rue Gallière / La Trappe, Rue Paul Valérie, Rue Marcel Pagnol, Bas chemin du Plantier, Le Cambourtet, Rue Fournier Sarlovèze, HLM Gaubert, aménagement rue des Cordeliers, Rue Escande partie haute et basse, Rue des Armes, Rue Papucie, Rue de la Charité...

Cette longue liste, non exhaustive, témoigne de l'ampleur des moyens consacrés à la voirie. ■



RÉHABILITATION DU RÉSEAU DE COLLECTE DES EAUX USÉES

D'importants travaux de réhabilitation ont été menés sur le réseau de collecte des eaux usées, rue Fontaine de l'amour et rue Pierre Brossolette, du mois d'avril au mois de juin. Ces travaux se sont déroulés en deux phases pour ne pas occasionner une gêne trop importante auprès des riverains, des commerçants et des passants pendant toute la période des travaux.

BUDGET

2018, UN BUDGET POUR SARLAT ET POUR LES SARLADAIS

En dépit d'un contexte budgétaire rendu difficile par la baisse importante des aides de l'Etat ces dernières années (2013-2017) mais aussi par les transferts de nombreuses compétences de l'Etat vers les communes, « les choix prioritaires retenus en 2018 par la ville permettent la poursuite des actions de proximité et d'accompagnement social, la préservation de la qualité de vie ainsi que l'accélération des projets destinés à favoriser l'attractivité de Sarlat », souligne le Maire, Jean-Jacques de Peretti

Comme ce fut le cas les deux années précédentes déjà, 2018 sera marquée par des choix exigeants mais indispensables pour tenir les engagements et améliorer le quotidien de nos concitoyens : le maintien d'une performance de gestion et d'une dépense efficiente, une vigilance permanente sur les dépenses courantes de fonctionnement, la contraction des charges de personnel, la poursuite du désendettement

de la collectivité (voir graphique ci-dessous). Tout cela avec un objectif principal : **aucune augmentation des taux d'imposition en 2018, mais aussi en 2019, afin de ne pas peser sur les budgets des familles.**

Investir pour garantir un service et des équipements publics de qualité

Parce qu'un exercice budgétaire ne saurait se limiter à un simple

alignement de chiffres, la volonté de la majorité municipale a été de garantir un cadre de vie et un accompagnement quotidien des Sarladais avec des services, des initiatives et des équipements de proximité. Il n'est pas inutile ainsi de souligner que l'éducation, l'enfance, la jeunesse, la culture, le sport et la vie associative resteront, en 2018, les premiers budgets de la ville. À titre d'exemple, on peut citer le projet des nou-



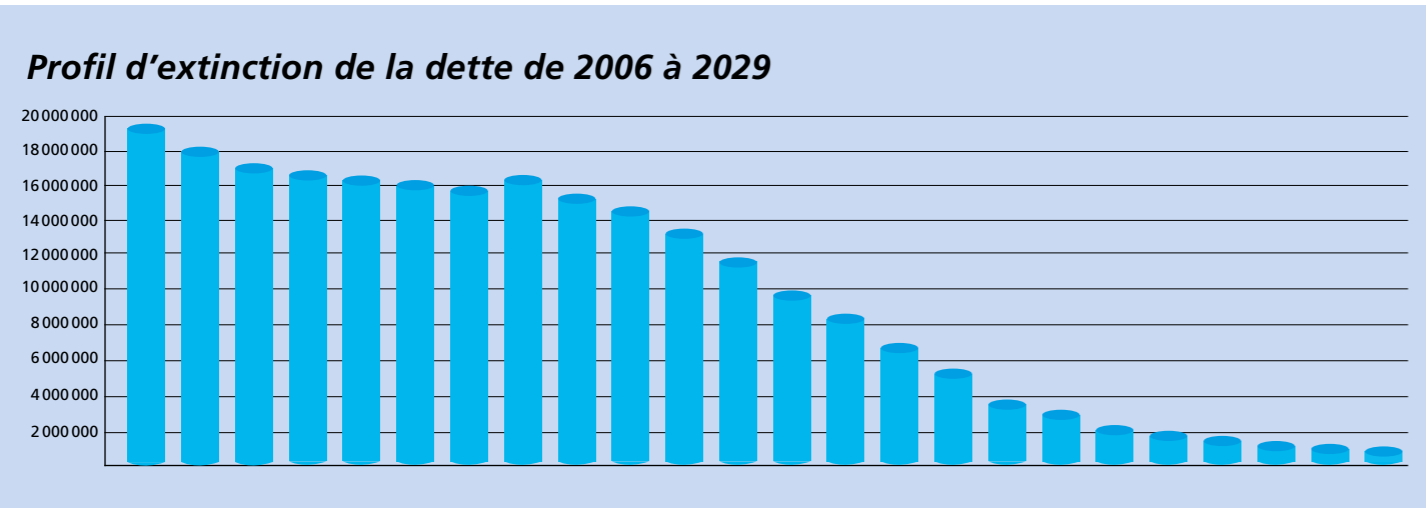
veaux locaux de l'école du Pignol, la réalisation du tennis couvert, l'intégration de cycles d'éducation physique dans le temps scolaire, l'ouverture au public de la Chapelle des Pénitents Blancs ou encore l'aménagement de la salle principale de l'ancien Evêché pour accueillir des animations culturelles...

Avec le soutien de la Communauté de communes, une programmation importante sera également engagée sur la voirie communale. Plus de 25 axes routiers feront l'objet de travaux de remise en

état parmi lesquels Desmouret, la Giragne, Mallegale Haute, les Rhodes, Caminel, le Sablou, le Cambourtet... Un plan d'envergure est également à l'étude pour 2019 (voir page 16-17).

Le renforcement des moyens de propreté de la ville avec l'achat d'une nouvelle balayeuse, la réalisation de points de collecte des ordures ménagères enterrés autour du secteur sauvegardé, la poursuite des aménagements de plusieurs rues du cœur de ville, l'amélioration des dispositifs de stationnement, la modernisa-

tion de l'éclairage public, l'important programme d'amélioration du rendement du réseau d'eau potable (près de 2 millions d'euros d'investissements), les projets d'équipements dans les quartiers... font également partie des actions conduites ces dix prochains mois. Donner du sens à l'action publique locale, au plus près du terrain et de l'attente des Sarladaises et des Sarladais, pour dynamiser une ville où il fait bon vivre et où chacun se sente bien : tel est le sens des priorités retenues par ce budget. ■



INNOVATION

DES CONTENEURS ENTERRÉS EN VILLE

À la mi-octobre, la ville de Sarlat, sous l'impulsion du SICTOM du Périgord Noir, commencera à réformer la collecte des déchets ménagers en centre ville, en implantant des conteneurs enterrés.

Le nouveau système de conteneurs enterrés participera à améliorer la salubrité et la propreté de la ville de Sarlat, tout en incitant les riverains à mieux trier leurs déchets.

« Les Grenelles de l'environnement et la loi relative à la transition énergétique pour la croissance verte comprennent des dispositions contraignantes et nous obligent à faire évoluer nos comportements de producteurs de déchets. » précise Franck Duval, Directeur du SICTOM du Périgord Noir, Adjoint au Maire de Sarlat.

À partir du 15 octobre, sur les boulevards ceinturant le secteur sauvegardé de Sarlat, seront implantés 4 espaces de conteneurs enterrés (soit 15 cuves) :

place Pierre Paul Grasset, le long du Tribunal rue Escande, place de la Bouquerie et boulevard Eugène Leroy. De plus grande capacité et équipés de sondes signalant le niveau de remplissage, ils permettront de

diminuer le nombre de conteneurs actuellement en place, de rationaliser les circuits de collecte, de diminuer les kilométrages effectués par les bennes, de faire baisser la consommation de carburant, de diminuer le temps de travail des agents affectés à la collecte.

Afin d'optimiser les coûts, seuls trois flux de déchets seront désormais disponibles : les ordures ménagères, le verre, les emballages et le papier réunis dans le même

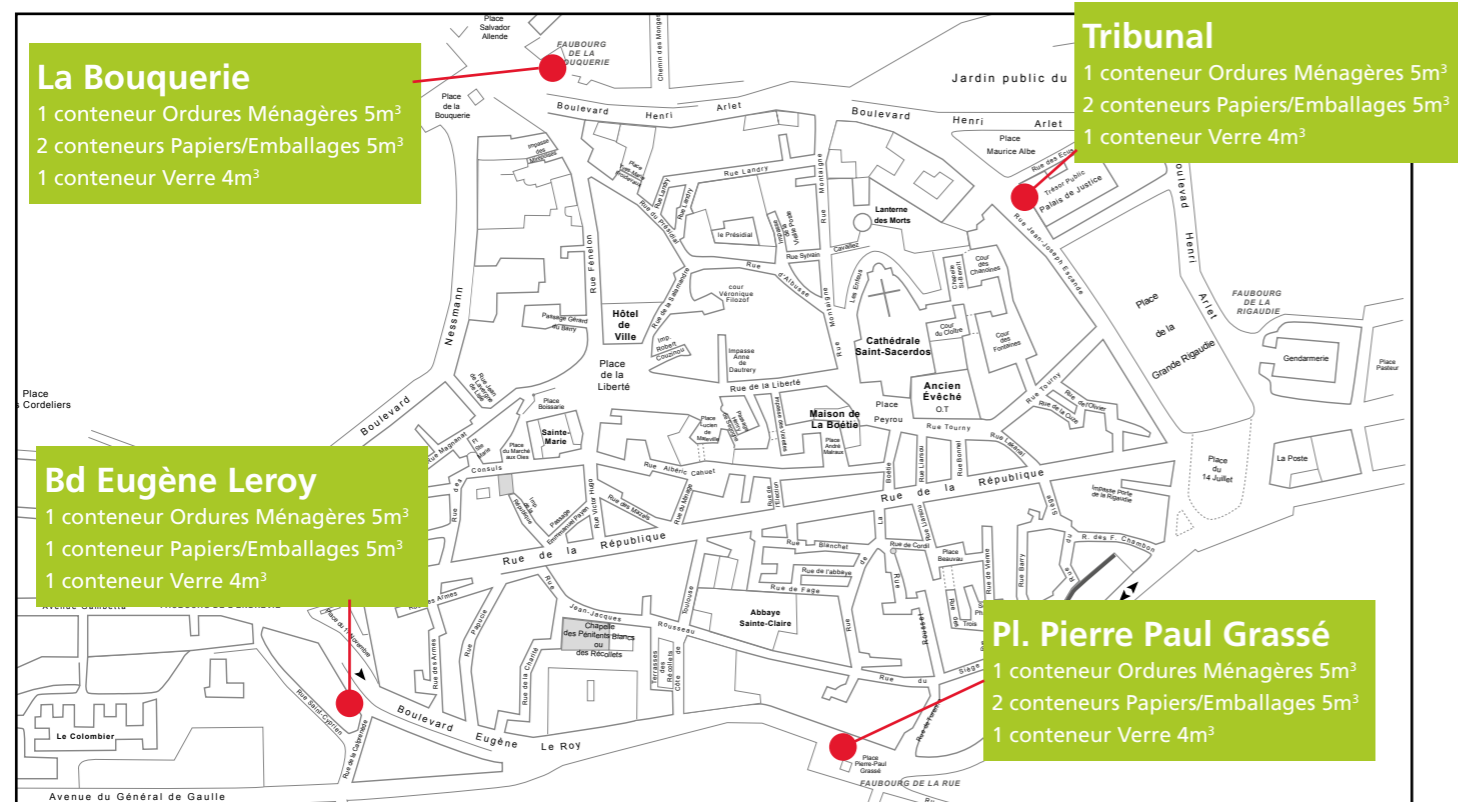


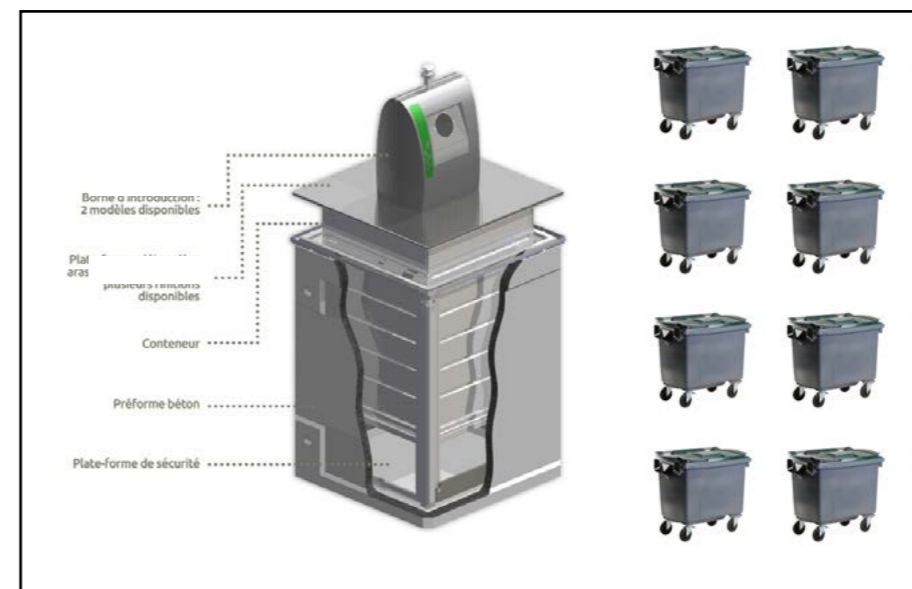
Photo non contractuelle

bac, en vrac et non plus dans les sacs jaunes. Afin de faciliter la mise de côté à la maison et l'apport au contenant la plus proche, le SICTOM distribuera un sac de pré-collecte réutilisable (semblable à celui pour ses courses). Il s'agira donc du même sac pour tous les emballages ménagers (tout ce qui emballé) et tous les papiers.

Aux économies budgétaires que permettra ce nouveau dispositif, s'ajoute l'impact écologique (moins de points de collecte, moins de conteneurs, moins de sacs jaunes jetables...), mais aussi

esthétique, tout particulièrement sur notre territoire hautement touristique, historique, aux paysages remarquables (disparition des containers disgracieux, meilleure intégration paysagère, débordements limités...). Pour les usagers, ces conteneurs ont l'avantage d'offrir une plus grande liberté dans la gestion des déchets : plus la peine de se soucier des jours et horaires de passage. Au final, tout le monde y gagne !

Contact : SICTOM du Périgord Noir
Tél. 05 53 29 87 50



1 conteneur enterré de 5m³ = 8 bacs roulants de 660 litres

Faire fondre nos poubelles

Les taxes sur l'enfouissement des sacs noirs vont très fortement augmenter : la taxe générale sur les activités polluantes (TGAP), de 14€ la tonne en 2015, 15€ en 2017 et 16€ en 2018 pourrait atteindre 50€ la tonne en 2025 !

Une des solutions réside donc dans la diminution du contenu des sacs noirs : d'après une étude menée par le SICTOM, sur 100 kg de déchets jetés dans les sacs noirs, 75 kg n'ont rien à y faire !

« En accomplissant les bons gestes nos problèmes trouveraient rapidement une solution. Le premier d'entre eux serait simplement de retirer les 34,3 kilos [des 100kg cités précédemment, NDLR] de déchets compostables et de les mettre au composteur »

Ces derniers mois, 8000 composteurs individuels ont ainsi été distribués en Périgord Noir, pour tenter de réduire le tonnage enfoui.

Le SICTOM et la ville de Sarlat ont, dans cette même logique, mis en place un composteur collectif à la cuisine centrale municipale du Ratz Haut. En 4 mois d'utilisation, plus d'une tonne de déchets fermentescibles ont été détournés des ordures ménagères pour finir en compost.

Vous avez un doute sur la destination de vos déchets ? N'hésitez plus, rendez-vous sur le site du SICTOM du Périgord Noir : sictom-perigord-noir.fr

ÉNERGIE VERTE



VOUS ÊTES AU COURANT ?

Le programme Territoire à Énergie Positive pour la Croissance Verte (TEPCV) permet à la ville de Sarlat de financer des travaux et de faire des investissements de nature à réduire ses besoins en énergie et ses émissions de gaz à effet de serre.



Après s'être penchée sur la réduction de la consommation d'énergie dans les bâtiments publics (changement de la chaudière des locaux de la mairie, des huisseries de l'Ancien Évêché et installation d'un rideau couvrant la piscine municipale), Sarlat s'attaque à la pollution liée aux transports.

Vous avez peut-être aperçu des voitures portant le logo de la ville et circulant sans un bruit dans les rues de Sarlat. Ces 5 véhicules élec-

triques, utilisés par les agents des Services Techniques, viennent d'intégrer la flotte automobile municipale. L'objectif est de réduire la consommation des carburants traditionnels et le coût d'entretien des véhicules. La reprise par les concessionnaires (Nissan et Citroën) de 4 Diesel de plus de 10 ans a permis à la ville de bénéficier d'un bonus écologique de 46 000 €. À cette somme s'ajoute l'aide accordée par le Ministère de l'Environne-

ment dans le cadre du TEPCV d'un montant de 44 480 €. Ainsi, sur un budget global d'investissement qui s'élève à 140 711 €, 90 480 € de subvention ont été obtenus.

Côté pratique, ces véhicules se rechargent sur du 220V en peu de temps. Ils ont jusqu'à 200 km d'autonomie, de quoi se rendre sans difficulté dans toutes les structures extérieures pour dépannage, réunion ou visite de chantier. ■

RÉSIDENCE AUTONOMIE

UNE OPTION POUR NOS SENIORS

Pour les personnes seules ou en couple, la résidence autonomie du Plantier propose des logements pour vivre en toute sérénité dans un lieu privilégié et sécurisé.

La résidence autonomie (ex foyers-logements) est un ensemble de logements situé en rez de jardin de la résidence du Plantier. Elle s'adresse aux seniors et propose des services collectifs. « Au-delà du changement de nom, suite à la loi Adaptation de la Société au Vieillessement, les résidences autonomie proposent des actions garantissant l'autonomie des résidents » souligne Jean-Luc Raulet, directeur du Centre Intercommunal d'Action Sociale Périgord Noir (CIAS PN), gestionnaire de la structure.

À qui s'adresse cette résidence ?
Les résidences autonomie assurent une mission de prévention de la perte d'autonomie et sont conçues pour accueillir dans un logement des personnes âgées (seules ou en couples) majoritairement va-

lides qui ne peuvent plus ou n'ont plus l'envie de vivre chez elles. Vivre dans une résidence autonomie permet de :

- vivre de manière indépendante ;
- bénéficier d'un environnement plus sécurisé, de services collectifs : restauration, ménage, animations... ;
- bénéficier d'un loyer modéré.

Les résidents n'ont, en principe, pas besoin de soins médicaux importants ou d'une assistance dans les actes de la vie quotidienne.

Les critères d'admission
Il faut avoir plus de 60 ans et avoir un niveau de perte d'autonomie évalué en GIR 5 ou 6. Le GIR correspond au niveau de perte d'autonomie d'une personne âgée. Le niveau 1 étant le niveau de perte le plus fort. L'évaluation de ce degré de dépendance peut être

faite à domicile par un médecin ou un(e) infirmier(e). L'établissement du Plantier dispose de 15 logements permettant d'accueillir 14 personnes et un couple. La résidence est dotée d'équipements collectifs et propose différents services, mais chacun est libre d'en bénéficier ou non. Le loyer est modéré (272 euros brut par mois). Chaque résident peut faire une demande d'allocation d'aide au logement, calculée en fonction de ses revenus.

Une résidence sociale
La résidence peut désormais, sous certaines conditions, accueillir d'autres publics : un des logements peut être attribué à une personne en situation de handicap et l'autre, dit « hébergement ALT » (Allocation Logement Temporaire) est dévolu à l'accueil de jeunes en situation d'insertion sociale et professionnelle.

Le logement temporaire doit être une étape de transition pour aboutir à un logement durable et autonome. Pour y avoir droit, un accompagnement social est nécessaire afin d'évaluer la situation et de mettre en place les dispositions qui s'imposent. Ces initiatives correspondent à un vrai besoin sur le territoire car ces deux logements sont occupés tout au long de l'année. ■

Contact : CIAS du Périgord Noir
Tél. 05 53 31 88 88



SANTÉ

VOTRE HÔPITAL INVESTIT POUR L'AVENIR

Le Centre Hospitalier de Sarlat, conscient de l'importance de son offre hospitalière de proximité, s'est engagé dans une dynamique d'investissement notamment pour l'amélioration de la sécurité et de la qualité de vie et d'accueil des patients et des visiteurs.

350 000 euros pour booster le service d'imagerie médicale

Début 2018, le service d'imagerie médicale de l'hôpital de Sarlat a initié un changement de la table radiologique et à la remise à niveau de sa deuxième salle de radiologie conventionnelle pour un coût total de 350 000 euros.

Une nouvelle technologie plus performante

Opérationnelle depuis le mois d'avril 2018, cette nouvelle table radio est dotée d'un capteur plan, dispositif permettant d'obtenir une image radiologique numérique haute définition de façon instantanée lors de la réalisation d'un examen. L'ancienne technologie faisait appel à des cassettes radio contenant des films qui nécessitaient de nombreuses manipulations pour obtenir une image et l'imprimer. Avec la technologie capteur plan, l'image est directement transférée sur un écran d'ordinateur pour son traitement, son interprétation et son impression : le processus est donc beaucoup plus rapide. L'image obtenue étant de haute qualité, elle permet de révéler des détails qui auraient pu parfois passer inaperçus. De fait, la précision des informations radiologiques recueillies par le capteur-plan contribue à affiner la qualité du diagnostic. Les capteurs-plan sont mobiles et



permettent de réaliser des clichés dans des orientations et des positions diverses et variées, améliorant ainsi l'ergonomie du poste de travail pour le manipulateur radio et le confort du patient.

Un gain de temps, de sécurité et de confort

La table de radiologie comporte de nombreux automatismes et bénéficie d'une ergonomie améliorée facilitant la prise en charge des personnes âgées ou à mobilité réduite. Des protocoles d'examen radiologiques préconfigurés tiennent compte de la région à examiner et de la corpulence du patient. Le système optimise de lui-même les réglages nécessaires

à la qualité du cliché tout en limitant au maximum l'exposition aux rayons X.

Ce nouveau système utilise des applications permettant de prendre des mesures diverses ou encore d'effectuer des reconstructions sur une région anatomique donnée, voire sur le corps entier. Cela permet, par exemple, de faire des études sur la colonne vertébrale pour un bilan de scoliose ou encore sur les membres inférieurs dans leur intégralité pour une étude orthopédique.

Un investissement qui renforce le plateau technique existant

Ce nouvel équipement vient compléter les équipements déjà en

place à l'hôpital de Sarlat : un scanner performant et une IRM à anneau élargi facilitant la prise en charge des patients en surpoids ou claustrophobes.

Certains manipulateurs ont d'ailleurs suivi une formation spécifique pour la prise en charge des patients souffrant de claustrophobie.

Une prise en charge par télé-médecine...

...Pour les AVC

Avec son IRM, l'hôpital de Sarlat assure depuis le 04 janvier 2016 l'accès à la Téléthrombolyse, favorisant ainsi la prise en charge précoce et en proximité des Accidents Vasculaires Cérébraux (AVC), en réseau avec les neurologues de l'Unité Neuro-Vasculaire (UNV) du CH de Périgueux et du CHU de Bordeaux en nuit profonde. Ce dispositif « Télé AVC » est accessible H24 7j/7.

La disponibilité à l'hôpital 24h/24 de l'imagerie cérébrale par IRM permet de diagnostiquer s'il s'agit

d'un AVC ischémique (80% des AVC). Si les critères permettent la thrombolyse (permettant de déboucher l'artère cérébrale) et après concertation entre l'urgentiste à Sarlat et le neurologue de l'unité neuro-vasculaire du CH de Périgueux ou du CHU de Bordeaux le traitement est fait sur place.

Après la thrombolyse, quand elle est possible, et la surveillance sur place du patient, un transfert est ensuite organisé pour le bilan en unité neuro-vasculaire.

...Pour l'interprétation des clichés

Le service d'imagerie médicale de l'hôpital de Sarlat propose également une prise en charge télé-médicale. Les examens réalisés sur place au sein du service sont envoyés par le biais d'une connexion sécurisée à une plateforme de télé-radiologie pour être interprétés à distance.

Le compte-rendu est ensuite mis à disposition du patient, du service de soins demandeur ou encore du médecin prescripteur. ■



Photo non contractuelle

Réfection du parking : 220 000 euros pour améliorer le confort des consultants et des visiteurs



Le début d'année 2018 a été marqué par les travaux de réfection du parking de l'hôpital. Longtemps souhaité par les nombreux visiteurs, les travaux de réfection du parking ont débuté le 09 janvier 2018 pour une durée de 3 mois.

Cet investissement important a permis :

- d'améliorer la sécurité des consultants et des visiteurs en rénovant le revêtement qui était très abîmé et qui présentait des trous dangereux pour les utilisateurs
- d'optimiser l'espace disponible proposant ainsi 138 places de stationnement soit 25 emplacements supplémentaires
- de favoriser l'accessibilité du site par la création de 3 emplacements ainsi qu'une rampe d'accès pour personnes à mobilité réduite, d'1 dépose-minute, de places Taxis et Ambulance réservées à proximité
- d'améliorer le confort de circulation par l'instauration d'un sens de circulation avec des circuits Urgences et Public, la mise en place d'une signalétique et d'un marquage au sol des places.

SAISON CULTURELLE

DE BELLES SOIRÉES EN PERSPECTIVE

La saison 2018 / 2019 est déjà ficelée et le menu est alléchant : théâtre, concerts, cité clown et une programmation plus intimiste au théâtre de l'Ancien Evêché ...



La saison s'achève et quelques beaux succès sont encore dans tous les esprits : Manu Chao, Cali, Peiraguda et bien d'autres, ainsi que des événements qui ont trouvé leur public, comme Cité Clown, les 20 ans des Arts en Folie, les festivals Spring (dédié à la jeunesse) et ou encore Paratge (cultures occitanes) en partenariat avec l'Agence Culturelle Départementale.

Demandez le programme

Pour la saison 2018/2019, il faut s'attendre à de très belles surprises et à quelques gros événements. Forte de son expérience, l'équipe du centre culturel a porté une attention toute particulière à la diversité des propositions pour toucher un large public en faisant des choix exigeants, ambitieux et populaires. Pour fêter et découvrir l'intégralité des spectacles, événements et expositions, le

centre culturel invite le public à sa présentation de saison **le 7 septembre prochain à 18h**. Voici, cependant quelques dates en avant-première à ne pas manquer :

- Vendredi 21 septembre : en ouverture de saison, une très belle **soirée reggae** avec 3 groupes sur la même scène... Mo Kalamity (roots), Jahneration (reggae/hip-hop) et Ackboo (Dub)
- Samedi 20 octobre : **Arthur H** présentera son dernier album, « **Amour chien fou** »
- Mardi 29 janvier : « **1988, le débat** » **Jacques Weber et François Morel** offrent une version théâtralisée du débat présidentiel Chirac/Mitterand désormais culte.
- **Cité clown été/hiver**
Été : La dernière semaine d'août 2018, la ville accueille en résidence 15 jeunes clowns (tous issus de la formation professionnelle du théâtre du Samovar). Ils proposeront entre autres parades et

répétitions publiques, deux soirées aux Enfeus.
Hiver : vendredi 25 et samedi 26 janvier 2019, le fameux **Léandre Ribéra** avec « **Rien à dire** » découvert au Festival d'Avignon et **Les nouveaux nez**, pionniers des clowns modernes avec « **Franz, Pianiste et clown de concert** » se produiront à Sarlat.



Une vraie volonté

Le centre culturel sortira encore un peu plus de ses murs, toujours attaché à la découverte de nouvelles formes, toujours en capacité de s'adapter pour faire vivre haut et fort une action culturelle essentielle au territoire. La saison 2018/2019, s'annonce comme une aventure à laquelle chacun pourra prendre part, pleine d'envies, et de rencontres.

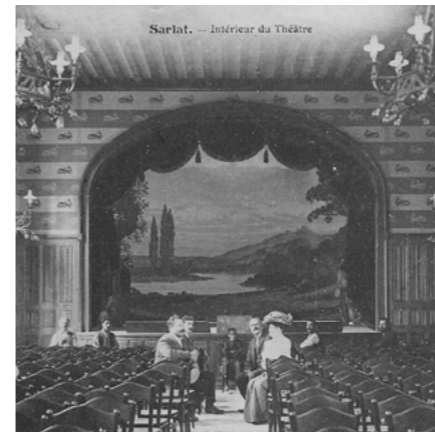
Nouveauté : Dès le mois de septembre, le nouveau site internet du centre culturel, plus efficace, plus ergonomique et multiplateformes (compatible avec tous les supports) permettra de réserver, de régler et d'éditer des e-billets depuis chez soi.

Contact : Centre Culturel
05 53 31 09 49

PATRIMOINE

LEVER DE RIDEAU À L'ANCIEN THEATRE

L'Ancien Théâtre est redevenu la salle de spectacle qu'il était en 1909. La scène, qui servait jusqu'ici de lieu de stockage, a repris sa destination originelle pour accueillir comédiens et musiciens.



L'Ancien Théâtre, l'Ancien Evêché, tout le monde connaît à Sarlat ! Autant dire que cette salle, ou plutôt, ces salles, font partie intégrante de la vie locale. Cet espace municipal est en effet le théâtre de nombreux concerts, expositions, conférences et se transforme même le temps d'un week-end en cuisine pour la fête de la truffe !

Ravalement de façade, mais pas que !
« Rien donc d'in vraisemblable dans le fait que la ville de Sarlat ait vou-

lu rendre sa superbe au lieu » précise Michel Kneblewski, Adjoint chargé de la culture. L'idée tombe à pic, il fait déjà l'objet d'un ravalement de façade : dans le cadre du financement de l'État *Territoire à Énergie Positive et Croissance Verte*, les huisseries sont remplacées. Dans le même temps, les équipes techniques municipales se sont mises à pied d'œuvre en mars dernier : par ici quelques coups de pinceaux, par là installation d'une structure solidifiant la scène, de fil en aiguille, l'endroit redevient théâtre et arbore à nouveau fièrement son rideau rouge.

Une «entr'ouverture» en mai
Chaque année en mai, les Arts en folie investissent la ville, du centre culturel à la place de la Liberté en passant par... l'Ancien Evêché ! Le timing était parfait : la scène était prête, ne restait plus qu'à organiser 3 spectacles qui inaugureront officiellement le Théâtre de l'Ancien Evêché. Le public ne s'y est

pas trompé : les 3 cabarets tapas avec du Jazz manouche avec Mark Houchin, The Freatles (répertoire des Beatles et rock) ainsi qu'un spectacle autour d'Édith Piaf avec Alex Folh ont fait salle comble. Il faut dire que ce charmant petit écrin est situé en plein cœur de Sarlat. Il est idéal pour comédiens, musiciens et poètes qui souhaitent se produire en toute intimité : la jauge réduite (80 places assises) transforme les spectateurs en complices privilégiés des artistes talentueux mis en lumière. La programmation, assurée par l'équipe du centre culturel, sera annoncée à l'occasion de la présentation de saison le 7 septembre et rappelée lors de l'inauguration officielle prévue le 10 octobre prochain. ■

Théâtre de l'Ancien Evêché
Renseignements Centre Culturel
05 53 31 09 49 ou auprès de Benoît Olive
06 74 93 51 51



PEINTURE

VÉRONIQUE FILOZOF
S'EXPORTE À MULHOUSE

Le musée de Sarlat possède une collection de seize œuvres de l'artiste atypique Véronique Filozof. Sept d'entre elles ont été exposées au Musée des Beaux-Arts de Mulhouse du 6 octobre 2017 au 11 février 2018.

Née en Suisse, le 8 août 1904, Véronique est élevée dès son enfance dans l'amour des arts et de la musique. Son père, Rudolf Sandreuter, artisan forgeron, emmène ses enfants au musée des Beaux-Arts le dimanche. Elle fréquente quelque temps, avec son frère et sa sœur, l'École des Beaux-Arts.

La découverte du Périgord

En 1941, elle découvre la Dordogne en suivant son mari, Georges Filozof. Elle passe ainsi la période de l'occupation dans la maison du Présidial à Sarlat et à Castelnau Fayrac. C'est ce qui lui permet d'observer et de s'imprégner du Périgord Noir et de ses habitants. De retour à Mulhouse en 1948, elle commence à peindre, et fonde chez elle un foyer artistique très fréquenté, le « Grenier littéraire ». En vacances à Sarlat en 1950, elle peint et fait sa première exposition, dans la Traverse, chez son ami tapissier décorateur, Paul Rivière.

Un style atypique

Son œuvre est marquée par son goût pour l'humain qui la fait s'intéresser au monde paysan, au monde ouvrier, ou encore aux étudiants, par la représentation de leur quotidien. « *Je peux rarement concevoir un tableau, un dessin sans y mettre l'homme. C'est ce qui m'intéresse avant tout : sa vie, son travail, ses joies* » écrivait-elle dans les années 50.

L'archaïsme des formes et l'aspect décoratif de son trait rappellent l'art roman et les enluminures médiévales, mais l'œuvre de Véronique Filozof reste neuve et originale. Elle ne cherche pas à représenter les choses selon les lois de l'optique, mais selon une hiérarchie morale.

Une exposition «hommage» à Mulhouse

Dans le cadre de l'exposition *Véronique Filozof 1904-1977*, le Musée des Beaux-Arts de Mulhouse a sollicité la ville de Sarlat pour le prêt d'œuvres de l'artiste.

C'est un ensemble de 65 créations de collections publiques (musées de Sarlat, Laval et Mulhouse, Centre national des arts plastiques) et privées qui ont retracé dans cette exposition la carrière de cette artiste dont le nom est lié à l'histoire culturelle de la ville Mulhouse. Les collections du

Musée de Sarlat comptent seize œuvres de Véronique Filozof. Ces encres, gouaches et huiles sur toile sont essentiellement des dons de son fils Jean-Guy Modin, cédées à la municipalité comme témoignage de la vie rurale si singulièrement capturée dans son œuvre. ■

Contact : Service animation du patrimoine Tél. 05 53 29 82 98



Paysans au marché

CONCERTATION

J'AIME
MON QUARTIER

Enracinés dans les pratiques sarladaises, les réunions de quartiers sont l'occasion pour les habitants de s'informer, de dialoguer, de faire des propositions ayant trait à l'amélioration du cadre de vie.

Beaucoup de nos concitoyens ont le désir d'intervenir dans la définition de leur quotidien, de leur environnement et de leur avenir. La concertation et la participation citoyenne sont depuis toujours au cœur de la politique municipale. Rendez-vous récurrents des Sarladais, la réunion de quartier est un temps d'information et d'échanges présidée par un référent (maire-adjoint ou conseiller municipal) du quartier. Elle est ouverte à tous les habitants qui souhaitent avoir des informations sur l'actualité de leur quartier et plus généralement sur les actions municipales. Les services municipaux, et d'autres partenaires peuvent y assister ponctuellement pour expliquer et informer les habitants sur des sujets ou des projets précis.

Chacun peut prendre la parole pour poser des questions concernant son quotidien, demander des explications ou donner un avis pour participer au devenir du quartier et à l'amélioration du cadre de vie. Toutes les questions ayant trait à la vie de la cité (projets municipaux, vie sportive et

culturelle, problèmes liés à l'urbanisme...) mais également à la vie d'un quartier (routes, éclairage public, ramassage des ordures ménagères, assainissement, circulation...) peuvent y être abordées.

Ces temps d'échange sont une occasion supplémentaire pour le maire et son équipe de venir à la rencontre de tous les habitants. Une invitation et un formulaire sont systématiquement envoyés aux habitants concernés pour les informer du lieu et de la date de la prochaine réunion et leur permettre de coucher sur le papier les thèmes qu'ils aimeraient voir



aborder à cette occasion. Tous les participants et tous ceux qui ont posé une question par l'intermédiaire du formulaire reçoivent une réponse de la municipalité. ■

Contact : Cabinet du Maire
Sylvie Lamothe 05 53 31 53 28

Les prochaines réunions de quartier

Pour connaître votre numéro de quartier, rendez-vous sur sarlat.fr rubrique «Vivre à Sarlat», «La vie des quartiers». Toutes les dates des prochaines réunions y seront également précisées.

ASSOCIATIONS

LE KARATÉ A SES CHAMPIONS

À 18 et 19 ans, Vincenzo Mazery et Macéo Lassalle collectionnent les titres et médailles et font briller le Samourai Karaté Do de Sarlat lors des compétitions régionales et nationales. Rencontre avec deux jeunes champions.

Un champion...

Le karaté n'était pas une vocation pour Macéo Lassalle, mais quand Issa Belgacem, alors animateur au Quartier Jeunes, lui propose de venir essayer en 2012 c'est une révélation ! Ce sport devient une passion et le jeune homme enchaîne les récompenses, d'abord régionales, puis nationales avec deux titres de vice-champion de France en semi et full contact obtenus au printemps 2018.

Il faut dire que Macéo se donne à 100% pour réussir. Etudiant en première année de STAPS (sciences et techniques des activités physiques et sportives) à Bordeaux, il s'entraîne tous les soirs de la semaine grâce à un partenariat entre son club sarladais et un entraîneur bordelais. Macéo alterne les séances de préparation physique, de cardio et de natation. Le vendredi soir, de retour à Sarlat, il retrouve Issa, son entraîneur local, afin de peaufiner sa technique.

... peut en cacher un autre !

Vincenzo Mazery passera son bac au lycée Pré de Cordy dans quelques jours, et pour mettre toutes les chances de son côté, il a fait le choix de ne pas se présenter en compétition cette année. Lui qui était Champion de France junior 2017 en semi contact a dû se contenter d'encourager ses copains tout au long de la saison. Issu d'une famille de karatékas, Vincenzo s'initie en 2011, inspiré par son papa et son grand frère.



Il débute la compétition et, très vite, collectionne les médailles. Cette année «off» n'aura pas été défavorable car Vincenzo en a profité pour s'entraîner et préparer la saison prochaine, qu'il débutera en senior. Une fois le bac en poche, il rejoindra la faculté d'histoire de l'art de Bordeaux en septembre et adaptera le même planning que Macéo afin d'être le plus performant possible.

«Nous sommes conscients de l'opportunité et de la chance que nous offre le club d'avoir un accompagnement d'aussi grande qualité, sans eux tout ça serait impossible» précisent en cœur les jeunes champions.

Le karaté aux JO

Le karaté sera représenté pour la première fois aux Jeux Olympiques

en 2020 et les 150 adhérents du club Sarladais suivront de très près la manifestation. «Nous espérons des retombées en terme d'effectif. En interne, nous nous préparons en formant les jeunes : plusieurs d'entre eux viennent d'obtenir le diplôme d'instructeur fédéral» s'enthousiasme Philippe Chatillon, président de l'association.

Quant à Vincenzo et Macéo, ils préparent déjà la saison prochaine, déterminés à monter, chacun dans sa catégorie, sur la plus haute marche du podium. Et on le leur souhaite !

Samourai Karaté Do

Contact : 06 88 59 27 17

Du tir pour tous



Au stand de tir, sur les hauteurs de la Croix d'Allon, les «Tireurs Sarladais» sont nombreux à venir partager la même passion pour le tir. 212 licenciés de 8 à 82 ans enchaînent les cibles jusqu'à 4 fois par semaine.

Parmi eux, Jean-Marc se déplace en fauteuil roulant et pratique aux côtés des «valides». Aucun problème pour se déplacer ou pour exercer sa passion. Le club possède le label «Valides-Handicapés : pour une pratique sportive partagée»

développé par le Comité Régional Olympique et Sportif d'Aquitaine. Pour pouvoir y prétendre, l'association a dû répondre à un cahier des charges précis qu'une commission technique est venue contrôler. Les locaux ont été adaptés : portes élargies, accessibilité des WC, suppression des marches...

C'était une volonté des dirigeants de l'association de pouvoir prétendre à ce label, véritable marque de qualité concernant l'accueil des personnes en situation de handicap.

«Les Tireurs Sarladais» se retrouvent les lundis, jeudis, samedis et dimanches à la Croix d'Allon. L'école de tir dispensée aux enfants à partir de 8 ans est organisée le samedi après-midi salle Franck Dumoulin dans la rue Lachambeaudie.

Contact : 06 87 32 05 03

Une marraine d'exception pour les jeunes du Taekwondo

Dimanche 3 juin, Sarlat a accueilli les championnats régionaux enfants de Taekwondo. Baptisée «Journée des Hwarangs», cette compétition a regroupé une centaine d'enfants de 4 à 10 ans qui se sont défiés sur les tatamis du gymnase de La Canéda à travers plusieurs ateliers mêlant technicité et motricité.

Pour l'occasion, la double championne du monde de Taekwondo, quinze fois championne de France et médaillée de bronze aux Jeux Olympiques de Pékin **Glawdys Epangue** était présente et a pu prodiguer ses conseils aux plus jeunes.

Damien et Ericka Langlois, frère et sœur et responsables de l'association sarladaise «Le Soleil Levant» ont organisé cet événement : «C'est une première pour nous,



tout s'est bien passé et on espère ensuite pouvoir accueillir des compétitions seniors de plus grosse envergure».

L'association «Le Soleil Levant»,

créée en 1993 par Richard Langlois compte aujourd'hui plus de 50 licenciés.

Contact : 06 88 34 04 08

DYNAMISME COMMERCIAL

AVENIR SARLAT A LE VENT EN POUPE

Autour de son président, Etienne Aussedat, les membres du bureau assurent avec dynamisme depuis 2013 des actions visant à renforcer l'attractivité commerciale, défendre les intérêts des adhérents, agir pour l'aménagement du territoire ou encore participer au débat public avec la ville et la Chambre de Commerce.

Cette philosophie se traduit de multiples façons : organisation d'événements, communication régulière avec les adhérents, conseils, animations commerciales : la mise en place de la navette qui dessert le centre ville chaque été en est une illustration.

C'est la première action d'envergure qu'Avenir Sarlat a porté, il y a déjà 5 ans et sa reconduction chaque année prouve son utilité pour les usagers et pour le commerce de centre ville.

Cependant les membres insistent sur ce point : si la plupart de leurs actions ciblent le cœur de ville (car il en est le poumon), Avenir Sarlat est l'association de tous les commerçants : Le Pontet, Sarlat Nord, Sarlat Sud, Pré de Cordy, La Croix Rouge, Gambetta, Vialard...

L'association a réussi ce tour de force en quelques années en mettant en place une stratégie commune, profitable à tous ses membres et en se structurant grâce à l'arrivée de Sandra Roche, permanente de l'association. Avec plus de 120 adhérents, Avenir Sarlat est l'association de commerçants la plus importante du Département. Cette position lui donne du poids et lui vaut également des sollicitations d'autres structures

qui demandent conseil ou souhaitent s'inspirer des actions engagées à Sarlat.

Que pense le bureau de l'arrivée des grandes enseignes en périphérie ?

«Plus l'offre commerciale sera large, permettant aux usagers de trouver à Sarlat une offre comparable aux grandes villes, plus cela

la clientèle. Et ce sera le grand chantier de cette fin d'année pour l'association. Un projet de carte de fidélité commune à tous les adhérents est actuellement à l'étude. De quoi s'agit-il ? C'est un système de «cagnottage décagnottage» qui vise à offrir des avantages aux clients fidèles mais pas seulement. La carte sera gratuite et l'usager pourra la présenter chez tous les commerçants partenaires. À l'occasion de ses achats, le client cumulera une cagnotte qu'il pourra déduire à la carte de ses futurs achats dans n'importe quel magasin partenaire.

Les prochains rendez-vous

La navette reprend du service cet été entre le 13 juillet et le 25 août. La formule est inchangée, cependant l'association a noué un partenariat avec

l'Office de Tourisme Sarlat Périgord Noir qui, en plus du soutien habituel apporté en terme de communication, aidera au financement des emplois détachés sur le parking du lycée Pré de Cordy, chargés de l'accueil et de l'information des usagers. Le deuxième rendez-vous de l'été sont les marchés nocturnes qui rassemblent chaque jeudi soir plus de 70 commerçants non sédentaires du 5 juillet au 30 août. ■

sera porteur pour les petits commerces, souligne Etienne Aussedat. *Souvent une grande enseigne agit comme une locomotive pour les autres.*

L'association est donc encore plus utile aujourd'hui que jamais car elle se doit d'accompagner ses adhérents à prendre le bon virage en s'adaptant aux besoins des usagers et en développant des nouveaux outils marketing visant à fidéliser



ÉVÈNEMENT

SARLAT SWING IT

Le temps d'un week-end, le premier du mois de juin, le cœur de ville offre son décor naturel à Sarlat Swing It. Pour cette 2^e édition, des groupes de jazz, jazz manouche, swing ont ouvert le bal de la saison estivale.



La première édition de Sarlat Swing It, initiée par la ville de Sarlat en juin 2017 a fait ses preuves. L'objectif d'offrir aux sarladais un moment festif, leur permettant de profiter pleinement du cœur de la ville avant le démarrage de la saison estivale est atteint si l'on en croit les très bons retours qui s'en sont suivis. Ce bon départ a encouragé les organisateurs à inscrire cet événement dans le temps. Ainsi, les 1^{er}, 2 et 3 juin derniers, Sarlat Swing It s'est à nouveau emparé du centre-ville. Le festival s'est cette année octroyé le soutien de l'Office de Tourisme Sarlat Périgord Noir et du centre culturel de Sarlat et a pu proposer un beau programme: le groupe de jazz local «La Pie Swing» a ouvert le festival en proposant une rencontre autour du jazz manouche avec une dose d'énergie rock, teintée

de couleurs orientales.

Une des nouveautés de cette édition : l'entrée des clubs de danse, «Sarlat K Danses» qui s'est produit place Boissarie, le vendredi soir et «Voulez-vous danser,» association périgourdine spécialisée dans les danses swing rock a occupé le pavé le samedi soir.

Au moment du marché, samedi matin, Daniel Roux et ses élèves du conservatoire départemental de musique ont mis l'ambiance avec «Swing Machine» sur le parvis de la mairie.

Les curieux ont également pu croiser Fred Dupin et son groupe Jazz River Trio, dans les ruelles le samedi. Les plus motivés se sont déhanchés sur les morceaux empruntés aux orchestres «Riverboat» du début du siècle dernier sur le Mississippi.

Samedi 2 juin au soir, une note

résolument Swing a déferlé sur la place de la Liberté avec Sophie Bee Swing and The Boyz. Jupe crayon pour un look Pin-up des années 40, rouge à lèvres écarlate, Mam'zelle Bee a invité le public à un voyage dans le temps.

Histoire d'être dans l'ambiance, les organisateurs ont invité les spectateurs à s'habiller dans le style de ces années d'après guerre en proposant un stand de vêtements vintage aux côtés d'une coiffeuse du salon Nuance Emoi et d'une maquilleuse de l'institut Urban Beauté.

Pour clotûrer ce week-end, le groupe Blue Mary Swing avec l'enfant du pays Michel Herblin s'est produit le dimanche matin place Boissarie. ■

Retrouvez le programme complet sur www.sarlat.fr

Mais dans quelle ville voulons-nous vivre ?

La fois dernière, nous dénoncions l'enlaidissement des entrées de Sarlat, « trésor médiéval » qui paraît toujours un peu plus se recroqueviller sur ses 11 petits hectares... Depuis, une autre colline vient d'être dévorée. Encore pour y faire des magasins, un restaurant peut-être. La gigantesque partie de Monopoly continue à se jouer du côté du Centre Leclerc, avec aussi la construction prévue de deux grands hôtels au Pontet. Il s'agissait d'aller vite, avant que les règles pour les permis de construire soient plus contraignantes avec le futur Plan Local d'Urbanisme Intercommunal (PLUI).

Pourtant, on voit les friches commerciales se multiplier, aussi bien dans le vieux Sarlat qu'en périphérie, et certains nouveaux espaces restent vides. Cette fuite en avant avait véritablement commencé avec la construction des 600 logements neufs défiscalisés qui avaient poussés comme des champignons au début des années 2000.

Ces initiatives privées répondent peut-être à un besoin mais, le pouvoir d'achat des Sarladais n'étant pas extensible, cela se fait au détriment d'autres structures plus anciennes. On reconnaît traditionnellement qu'un emploi créé dans la grande distribution en détruit deux dans les petits commerces. Les hôtels existants, qui ont souvent beaucoup investi, résisteront-ils à la concurrence nouvelle ? Le marché locatif local s'était en partie effondré suite à l'explosion de l'offre des nouveaux immeubles De Robien.

Le laisser-faire n'est pas la meilleure manière de servir l'intérêt général. La commune aurait eu pourtant les moyens de mieux gérer l'évolution de notre ville : règlement d'urbanisme plus contraignant, possibilité de préemption, taxe sur les friches commerciales (que nous avons demandée)... Le résultat est que le centre-ville continue à se dépeupler (stationnement prohibitif, commerces de proximité remplacés par des boutiques pour touristes) et l'usage de l'automobile s'intensifie, pour passer d'un magasin à l'autre.

On surjoue l'identité locale avec des opérations de communication sur la gastronomie (pour les touristes) mais on perd ce qui fait pourtant notre richesse profonde : celle d'être une belle petite ville où l'on aime se croiser pour faire son marché, échanger sur les affaires d'ici ou du monde, profiter de notre belle nature proche. Au lieu de laisser Sarlat ressembler à toutes les villes de France avec l'extension infinie des périphéries banales et moches, la municipalité aurait dû s'efforcer de préserver la beauté des collines, de mieux organiser les zones d'habitats avec les zones commerciales et d'activités. Détail révélateur et sidérant : on a oublié de relier le départ de la piste cyclable de Madrazès avec le centre-ville. Il suffit pourtant d'aller dans le Pays basque ou sur l'île de Ré pour voir que l'on peut, à la fois, préserver scrupuleusement le paysage et développer l'économie. Cette harmonie est d'ailleurs la meilleure garantie pour préserver notre attractivité touristique sur le long terme. Chez nous, on préfère mettre des champignons en plastique géants, des truffes et des noix en ciment sur les ronds-points...

Certains nous disent que cette extension commerciale sert à éviter la fuite des chalandes vers Périgueux ou Brive. C'est oublier que l'évolution des achats se déplace vers Internet ou les groupements de producteurs, et que ce ne sont pas forcément les zones commerciales qui nous attirent dans les villes plus grandes.

Hélas, on semble davantage se préoccuper de la fuite des clients que de celle des malades vers les autres centres urbains, ou des habitants vers des territoires à la fiscalité moins brutale...

R. Bondonneau, H. Coq-Lefrancq, JF. Droin et V. Lenoël
liste «Sarlat, Commune Passion»

Le budget, un acte politique

Le débat sur les orientations budgétaires 2018 a permis de révéler l'impasse dans laquelle se trouvent aujourd'hui la ville de Sarlat et plus largement les collectivités territoriales.

Les politiques libérales menées depuis des décennies dans ce pays par les gouvernements successifs pour faire la chasse aux déficits publics sont en train de casser notre modèle social à la française et de fouler au pied le principe constitutionnel de la libre administration des collectivités locales.

Par conséquent, le budget 2018, comme ceux des années précédentes est construit à partir de cette logique libérale et austéritaire.

Comme une entreprise, la masse salariale devient la variable d'ajustement. Une réorganisation managériale envisage une contraction globale du temps de travail, des possibilités d'externalisation ainsi que l'individualisation des carrières.

Les investissements structurants sont désormais financés par la communauté de communes, avec comme corollaire l'augmentation d'impôts. Pour trouver de nouvelles recettes, la majorité envisage de faire payer des tarifs différenciés pour l'utilisation des équipements sportifs et culturels selon que l'on réside ou non sur la commune ou la communauté de communes. C'est la porte ouverte à la mise en concurrence entre communes, une logique infernale reposant uniquement sur l'évaluation des coûts, et non sur la prise en compte de la dynamique sociale et économique engendrée par l'apport de populations qui travaillent et dépensent à Sarlat.

La contraction des dépenses comme seule ligne de gestion n'est pas soutenable sur le long terme, elle ne peut que remettre en cause le service public. Dans l'immédiat il est possible d'agir sur deux leviers, les recettes et les dépenses afin de desserrer un peu le budget.

1. Il devient urgent de définir une véritable politique patrimoniale afin de tirer des ressources de locaux vacants qui pourraient être vendus ou loués à des prix raisonnables en vue de nouveaux investissements collectifs.

2. Un nouveau marquage au sol du parking de la Grande Rigaudie permettrait d'optimiser les recettes et de compenser les places perdues par l'installation des toilettes.

3. la création d'un pôle économique en lien avec la communauté des communes afin d'avoir une prospective à long terme en matière de développement économique.

4. Diminuer les dépenses liées au tourisme : quelles sont pour la population locale les retombées réelles des grands rendez-vous évenementiels gastronomiques ?

5. Revoir les subventions versées : celle attribuée à l'enseignement privé n'est elle pas surévaluée au-delà de l'obligation législative ? De même la subvention à l'association des commerçants est-elle pleinement justifiée ?

Enfin et plus fondamentalement le budget doit devenir un exercice démocratique impliquant régulièrement tout au long du mandat la population dans les grands choix à opérer, sans cela le budget restera un instrument coercitif au service de la réduction des déficits publics.

Anick Le Goff, Franc Champou,
liste Sarlat un avenir à gauche

DIM SUM DE FOIE GRAS ET QUEUE DE BŒUF CUIT DOUCEMENT À LA VAPEUR

Ingrédients (pour 6 personnes)

Pour la queue de bœuf

- 1 queue de bœuf (1,2 kg)
- 20 feuilles de pâte à dim sum
- 1 carotte, 1 oignon, 1 poireau
- 1 gousse d'ail, 1 bouquet garni
- 2 c. à soupe d'huile d'olive
- 1 c. à café de poivre noir en grains et un peu de sel fin

Pour le foie gras

- 1 foie gras de canard cru (500 g)
- 1 pak-choi ou chou vert
- 1 c. à café de sucre vanillé
- 2 g de poivre 5 baies
- 5 g de sel fin

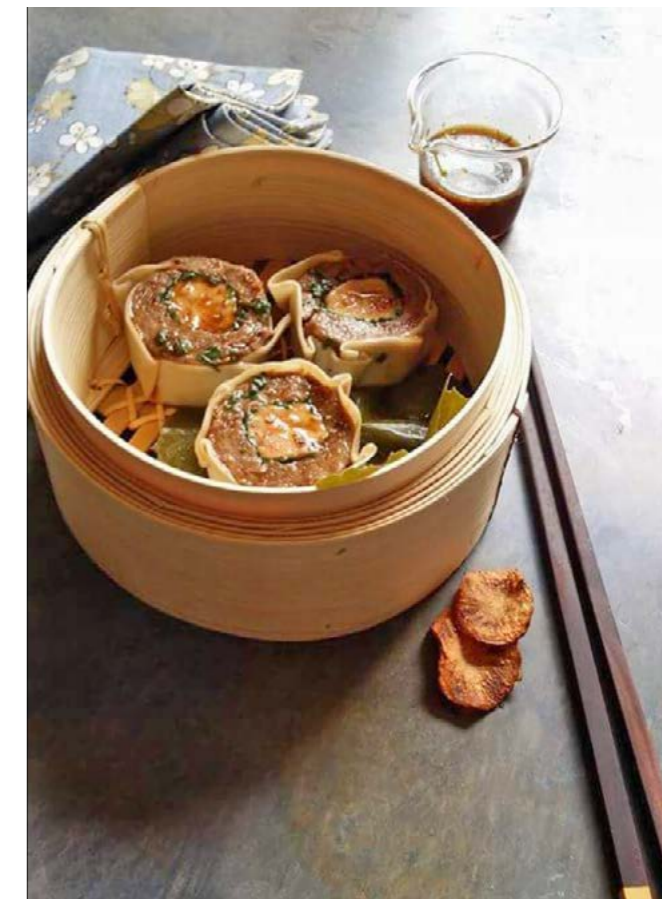
Pour la sauce

- 50 cl de bouillon de queue de bœuf
- 50 cl de sauce soja
- 1 c. à soupe de coriandre fraîche hâchée
- 1 c. à café de gingembre frais râpé
- 1 tige de citronnelle fraîche écrasée

Pour la déco

- 12 brins de ciboulette
- 2 cl d'huile de noix du Périgord

- **Coupez** la carotte et le poireau en rondelles épaisses, **émincez** l'oignon et l'ail en petits dés, **écrasez** l'ail et faites revenir le tout dans une casserole avec l'huile d'olive. **Ajoutez** la queue de bœuf entière, le bouquet garni, le poivre en grains et mouillez à hauteur.
- **Laissez** blanchir les feuilles de pak-choi pendant 5 sec. dans un grand volume d'eau bouillante. Puis, **faites-les refroidir** dans de l'eau glacée.
- **Déveinez** le foie gras et **assaisonnez-le** avec le sucre vanillé, le sel et le poivre 5 baies moulu.
- **Étalez** du film alimentaire et **disposez** les feuilles de pak-choi dessus. **Déposez** le foie gras afin de faire des petits rouleaux de 3 cm de diamètre. **Fermez-les** bien serrés avec le film alimentaire. **Gardez** au réfrigérateur pendant 2 h.
- **Sortez** la queue de bœuf de la casserole et **effilochez-la** le plus finement possible, **assaisonnez** de sel et de poivre.
- **Récupérez** le bouillon de la queue de bœuf et **filtrez-le** dans un torchon propre ou au chinois puis **faites-le** réduire dans une casserole pendant 20 min. **Ajoutez** la sauce soja, la coriandre, le gingembre et la citronnelle.
- **Sortez** les rouleaux de pak-choi et foie gras du réfrigérateur et **enlevez** le film.
- **Étalez** la queue de bœuf sur du film alimentaire puis **posez** les rouleaux de pak-choi et foie gras dessus. **Formez** un rouleau d'environ 10 cm de diamètre. **Gardez** au réfrigérateur pendant 1 h.
- **Sortez** le rouleau du réfrigérateur et **découpez-le** en rondelles de 2,5 cm de diamètre.
- **Recouvrez** les rondelles avec la pâte pour dim sum et **faites cuire** à la vapeur 10 min.
- **Versez** le bouillon filtré dans le fond des assiettes et **ajoutez** les dim sum. **Décorez** de ciboulette hâchée et d'un peu d'huile de noix.



Bon appétit !

Christian Borini et Aurélie Bigot vous accueillent

« Aux 3 sens »

15 rue Fénelon - 24200 Sarlat

r.aux3sens@gmail.com

Aux 3 Sens Restaurant

Le restaurant est ouvert du lundi au dimanche, midi et soir.
Fermé le mercredi et le jeudi midi.



espace culturel

E.Leclerc  SARLAT

Livres
CD et DVD
Bandes dessinées
Mangas
Jeux vidéo
Loisirs créatifs
Beaux arts



ouvert du lundi au samedi : de 8h30 à 19h30
vendredi 8h30 à 20h
tél. 05 53 31 35 55